

Manuel d'utilisation

Creative Video Blaster WebCam Plus

Les informations contenues dans ce document peuvent être modifiées sans notification et ne représentent aucun engagement de la part de Creative Technology Ltd. Aucune partie de ce document ne peut être reproduite ou transmise sous aucune forme ou par aucun moyen que ce soit sans la permission écrite de Creative Technology Ltd. Les logiciels décrits dans ce document sont fournis sous contrat de licence et ne peuvent être utilisés ou copiés que conformément aux termes du contrat de licence. Il est illégal de copier les logiciels sur quelque support que ce soit excepté dans le cadre spécifiquement autorisé par le contrat de licence.

Copyright © 1998-2000 Creative Technology Ltd. Tous droits réservés.

Version 1.0

Septembre 2000

Sound Blaster est une marque déposée de Creative Technology Ltd. Graphics Blaster est une marque de Creative Technology Ltd.

IBM est une marque déposée d'International Business Machines Corporation.

Microsoft, MS-DOS, Windows et le logo Windows sont des marques déposées de Microsoft Corporation.

Tous les autres produits sont des marques ou des marques déposées de leur propriétaire respectif.

Accord de licence de logiciel Creative pour l'utilisateur final Version 2.4, Juin 2000

VEUILLEZ LIRE ATTENTIVEMENT CE DOCUMENT AVANT D'INSTALLER LE LOGICIEL. EN L'INSTALLANT ET EN L'UTILISANT, VOUS APPROUVEZ IMPLICITEMENT LES TERMES DE CET ACCORD. SI VOUS N'EN APPROUVEZ PAS LES TERMES, VOUS NE DEVEZ NI INSTALLER LE LOGICIEL, NI L'UTILISER. RETOURNEZ SANS TARDER, DANS UN DELAI DE 15 JOURS, LE LOGICIEL AVEC SA DOCUMENTATION ET SES ACCESSOIRES AU REVENDEUR AFIN D'OBTENIR UN REMBOURSEMENT INTEGRAL.

Ce document constitue un accord légal entre vous et **Creative Technology Ltd.** et ses filiales (« Creative »). Cet accord contient les termes et conditions en vertu desquels Creative concède un droit de licence sur le logiciel fourni sur l'ensemble de disques scellé, ainsi que sur la documentation et les éléments associés, incluant mais sans y être limité les programmes exécutables, pilotes, bibliothèques et fichiers de données associés à ces programmes (collectivement désigné par le "logiciel").

LICENCE

1. Octroi de la licence

Tous les logiciels inclus vous sont concédés sous licence, et non pas vendus, pour un emploi respectant les termes de cet accord. Vous êtes propriétaire du disque ou de tout autre support sur lequel le logiciel a été enregistré à l'origine et ultérieurement, mais Creative (et, dans la mesure applicable, ses licenceurs) reste propriétaire et titulaire du logiciel et se réserve tous les droits qui ne vous sont pas expressément cédés.

2. Pour une utilisation sur un seul ordinateur

Le logiciel ne peut être utilisé que sur un seul ordinateur et par un seul utilisateur à la fois. Vous pouvez transférer la partie assimilable du logiciel vers un autre ordinateur, à condition que (a) le logiciel (y compris toute partie ou copie de celui-ci) soit supprimé du premier ordinateur et (b) qu'il n'y ait aucune possibilité d'utiliser le logiciel sur plus d'un ordinateur.

3. Utilisation autonome

Vous pouvez utiliser le logiciel uniquement de manière autonome afin que le logiciel et ses fonctions ne soient accessibles qu'aux personnes se trouvant physiquement devant l'ordinateur sur lequel le logiciel est installé. Vous n'êtes pas autorisé à donner accès au logiciel ni à ses fonctions à un utilisateur distant, ni à transmettre tout ou une partie du logiciel par l'intermédiaire d'un réseau ou d'une ligne de communication quelle qu'elle soit.

4. Copyright

Ce logiciel est la propriété de Creative et il est protégé par la loi sur les droits d'auteur des Etats-Unis et par les dispositions de traités internationaux. Vous ne devez pas supprimer la notice de copyright des copies du logiciel ou des copies de documentation qui peuvent être livrées avec le logiciel.

5. Copie d'archivage

Vous êtes autorisé à effectuer une (1) copie de la partie assimilable du logiciel à des fins d'archivage pour votre propre utilisation sur un seul ordinateur, à condition que vous fassiez figurer sur la copie le copyright en entier ainsi que les autres notes de propriété se trouvant sur l'original.

6. Aucune fusion ni intégration

Il est interdit de fusionner ou d'intégrer quelque partie du logiciel que ce soit avec un autre programme, sauf si la législation de votre pays le permet de manière explicite. Toute partie du logiciel éventuellement fusionnée ou intégrée avec un autre programme est également soumise aux

termes et aux conditions de cet accord. De plus, vous devez faire figurer sur la copie l'intégralité du copyright ainsi que les autres notes de propriété se trouvant sur l'original.

7. Version réseau

Si vous avez acquis une version réseau du logiciel, ce contrat de licence s'applique à l'installation du logiciel sur un « serveur de fichiers » unique. Il est interdit de le copier sur plusieurs systèmes. Chaque « noeud » connecté au « serveur de fichiers » doit disposer d'une « copie noeud » du logiciel, faisant l'objet d'une licence spécifique à ce « noeud ».

8. Transfert de la licence

Vous êtes autorisé à transférer le logiciel, à condition (a) de transférer toutes les composantes du logiciel et toutes leurs copies, (b) de ne conserver aucune composante du logiciel et aucune copie et (c) que le cessionnaire lise et accepte de respecter les termes et les conditions de cet accord.

9. Limites sur l'utilisation, la copie et la modification du logiciel

Excepté dans les limites permises expressément par cet accord ou par la loi du pays dans lequel vous avez fait l'achat du logiciel, il est interdit d'utiliser, de copier ou de modifier le logiciel. Il est également interdit d'accorder une sous-licence des droits que vous concède cet accord. Vous pouvez utiliser ce logiciel à titre privé dans le cercle familial. Il ne peut toutefois en aucun cas être utilisé en public ou servir à la création de cassettes vidéo qui feront l'objet d'une projection publique.

10. Décompilation, désassemblage et désossage

Vous reconnaissez que ce logiciel contient des secrets commerciaux et autres informations appartenant à Creative ou à ses licenseurs. Sauf dans les limites permises dans cet accord ou par la loi de votre pays, il est interdit de désosser, de décompiler et de désassembler le logiciel, ou d'essayer d'obtenir des informations n'étant pas accessibles à l'utilisateur lors de l'utilisation normale du logiciel.

En particulier, vous acceptez, quelles que soient les conditions, de ne jamais transmettre le logiciel et de ne jamais afficher le code objet du logiciel sur l'écran d'un ordinateur, ni d'effectuer des vidages mémoire sur papier de ce code. Même pour obtenir des informations sur l'interfonctionnement du logiciel avec d'autres programmes, vous ne devez jamais décompiler ou désassembler le logiciel. Vous acceptez de demander ces informations auprès de Creative, à l'adresse ci-dessous. A la réception de votre demande, Creative déterminera si elle est légitime. Le cas échéant, Creative vous fournira ces informations selon des délais et des conditions raisonnables.

Dans tous les cas, vous devez aviser Creative de toute information obtenue par le désossage du logiciel ou d'autres activités similaires. Les résultats de ces activités feront partie des informations confidentielles de Creative pouvant être utilisées uniquement conjointement avec le logiciel.

11. Pour les logiciels utilisant les fonctions CDDB:

Cette solution logicielle comprend des applications qui peuvent utiliser un logiciel de CDDB, Inc. of Berkeley California ("CDDB"). Le logiciel provenant de CDDB (dénommé "Client CDDB") permet à l'application de procéder à l'identification du disque en ligne et

d'obtenir des informations liées à la musique, telles que le nom, l'artiste, la piste et le titre (dénommées "Données CDDB") auprès des serveurs en ligne (dénommés "Serveurs CDDB") ainsi que d'effectuer d'autres fonctions.

Vous vous engagez à utiliser les Données CDDB, le Client CDDB et les Serveurs CDDB uniquement à titre privé et à des fins non commerciales. Vous vous engagez à ne pas affecter, copier, transférer ou transmettre le Client CDDB ou toute Donnée CDDB à toute autre personne. VOUS ACCEPTEZ D'UTILISER LES DONNEES CDDB, LE CLIENT CDDB OU LES SERVEURS CDDB UNIQUEMENT DANS LE CADRE PREVU EXPRESSEMENT PAR LE PRESENT DOCUMENT.

Vous acceptez de perdre votre droit d'utilisation des Données CDDB, du Client CDDB et des Serveurs CDDB, fourni par votre licence non exclusive, en cas de non-respect de ces restrictions. Si votre licence vous est retirée, vous acceptez de cesser toute utilisation des Données CDDB, du Client CDDB et des Serveurs CDDB. Tous les droits relatifs aux Données CDDB, au Client CDDB et aux Serveurs CDDB sont réservés, y compris l'ensemble des droits de propriété. Vous acceptez que CDDB, Inc. puisse vous obliger à respecter ses droits, conformément à cet Accord, directement en son nom propre.

Le Client CDDB et chaque Donnée CDDB vous sont concédés sous licence "TELS QUELS". CDDB ne fait aucune démarche et ne donne aucune garantie, expresse ou implicite, en ce qui concerne l'exactitude des Données CDDB disponibles sur les Serveurs CDDB. CDDB se réserve le droit de supprimer des données des Serveurs CDDB ou de modifier des catégories de

données pour toute raison qui lui semble valable. CDDB ne garantit pas que le Client CDDB ou les Serveurs CDDB sont sans erreur et que le fonctionnement du Client CDDB ou des Serveurs CDDB ne sera pas interrompu. CDDB n'est pas tenu de vous fournir les types de données ou catégories supplémentaires ou améliorés qu'il déciderait d'utiliser dans le futur.

CDDB EXCLUT TOUTE GARANTIE, EXPRESSE OU IMPLICITE, Y COMPRIS, MAIS NON LIMITEES AUX GARANTIES IMPLICITES DE QUALITE MARCHANDE, D'ADEQUATION A UN USAGE SPECIFIQUE, DE TITRE DE PROPRIETE ET DE PROTECTION CONTRE LE PLAGIAT. CDDB ne garantit pas les résultats obtenus suite à l'utilisation du Client CDDB ou de tout Serveur CDDB. CDDB NE PEUT EN AUCUN CAS ETRE TENU POUR RESPONSABLE DES DOMMAGES DIRECTS OU INDIRECTS OU DE TOUT MANQUE A GAGNER OU PERTE DE REVENUS.

RESILIATION

La licence qui vous est concédée est effective jusqu'à sa résiliation. Vous pouvez la résilier à tout moment en renvoyant simplement le logiciel (y compris toute copie ou partie) à Creative. La licence sera également résiliée sans préavis de la part de Creative si vous ne respectez pas les termes et conditions de cet accord. En cas de résiliation, vous vous engagez à renvoyer le logiciel (y compris toute copie ou partie) à Creative. Lors d'une résiliation, Creative peut également engager toute poursuite légale prévue par la loi. Cet accord protège les droits de propriété de Creative même après la résiliation de l'accord.

LIMITES DE LA GARANTIE

Creative garantit que les disquettes sur lesquelles le logiciel est fourni sans défaut matériel ou de fabrication, ainsi qu'il est stipulé sur la carte de garantie ou dans le manuel livré avec le logiciel. Aucun revendeur, distributeur ni aucune autre entité ou personne n'est autorisée à étendre ni à modifier cette garantie ou cet accord. Creative ne pourra en aucun cas être lié par des déclarations autres que les garanties stipulées dans cet accord.

Creative ne garantit pas que les fonctions contenues dans ce logiciel répondent à vos besoins ni que son fonctionnement sera ininterrompu, sans erreur ou sans code malveillant. Un code malveillant correspond à tout code de programme visant à contaminer d'autres programmes ou données informatiques, à consommer des ressources système, à modifier, détruire, enregistrer ou transmettre des données, ou à usurper de toute autre manière le fonctionnement normal de l'ordinateur, du système informatique ou du réseau informatique (virus, Chevaux de Troie, Tombe-lettres, vers, bombes logiques, etc.). **A L'EXCEPTION DES GARANTIES SPECIFIEES DANS CET ACCORD, CE LOGICIEL EST LIVRE SANS GARANTIE IMPLICITE OU EXPLICITE DE QUELQUE NATURE QUE CE SOIT, Y COMPRIS, MAIS SANS SE LIMITER AUX GARANTIES DE COMMERCIALISABILITE ET D'ADEQUATION A UNE UTILISATION PARTICULIERE. CREATIVE N'EST PAS TENU DE FOURNIR LES MISES A JOUR, LES MISES A NIVEAU, NI LE SUPPORT TECHNIQUE DU LOGICIEL.**

En outre, Creative ne peut être tenu responsable de l'exactitude des données fournies par Creative ou tout personnel de support technique tiers, ni des préjudices causés, directement ou indirectement, par des actions ou des omissions de votre fait, suite

à l'intervention du support technique.

En tant qu'utilisateur, vous êtes entièrement responsable du choix du logiciel pour obtenir les résultats escomptés, de l'installation, de l'utilisation et des performances du logiciel. Vous assumez également l'entière responsabilité quant à la qualité et aux performances du logiciel. Si le logiciel s'avère défectueux, le coût total résultant de toute réparation ou correction nécessaire sera à votre charge (et non pas à celle de Creative, de ses distributeurs ou revendeurs).

Cette garantie vous fournit des droits légaux spécifiques et il est possible que vous disposiez de droits supplémentaires en fonction de la législation en vigueur dans votre pays/état. Certaines législations interdisent l'exclusion de garanties implicites ; si vous êtes dans ce cas, l'exclusion ci-dessus ne sera pas prise en considération. Creative n'accorde aucune garantie si le logiciel a été personnalisé, emballé ou modifié de quelque manière que ce soit, par un tiers autre que Creative.

RECOURS ET DOMMAGES RESTREINTS VOTRE SEUL RECOURS EN CAS DE NON RESPECT DE LA GARANTIE EST ENONCE DANS LA CARTE DE GARANTIE OU LE MANUEL FOURNIS AVEC LE LOGICIEL. EN AUCUN CAS, CREATIVE ET SES BAILLEURS DE LICENCE NE PEUVENT ETRE TENUS RESPONSABLES DE DOMMAGES DIRECTS OU INDIRECTS, CAUSES PAR UN INCIDENT OU SES CONSEQUENCES, Y COMPRIS TOUTE PERTE DE PROFITS OU DE BENEFICES, LA PERTE DE REVENUS OU DE DONNEES, OU TOUT AUTRE DOMMAGE ACCIDENTEL OU FORTUIT DU A CE LOGICIEL OU A CET ACCORD, MEME SI CREATIVE A ETE AVERTI D'UNE TELLE EVENTUALITE. EN AUCUN CAS, CREATIVE NE VERSERA UN

MONTANT SUPERIEUR A LA SOMME QUE VOUS AVEZ PAYEE POUR L'UTILISATION DU LOGICIEL, EN REMBOURSEMENT DE DOMMAGES, QUELLE QUE SOIT LA FORME DE LA RECLAMATION.

Certaines législations interdisent la limitation et l'exclusion de garanties implicites ; si vous êtes dans ce cas, l'exclusion ci-dessus ne sera pas prise en considération.

RETOUR DE LA MARCHANDISE

Si vous renvoyez le logiciel à Creative ou à un revendeur ou distributeur approuvé Creative, les frais d'envoi sont à votre charge et doivent être payés à l'avance, et vous devez assurer le logiciel ou assumer la responsabilité de toute perte ou dommage lors du transport.

RESTRICTION DU GOUVERNEMENT DES ETATS-UNIS

Le logiciel et la documentation sont accompagnés de droits limités. L'utilisation, la duplication et la divulgation des informations par le gouvernement des Etats-Unis sont soumises aux restrictions énoncées dans le sous-paragraphe (b)(3)(ii) de la section 252.227-7013 de la clause sur les droits relatifs aux logiciels et aux données techniques (Rights in Technical Data and Computer Software Clause). Si vous accordez une sous-licence, ou si vous utilisez le logiciel à l'extérieur des Etats-Unis, vous devez observer la législation applicable de votre pays, la loi américaine sur le contrôle des exportations ainsi que la version en langue anglaise de cet accord.

FABRICANT

Le fabricant de ce logiciel est :

Creative Technology Ltd
31, International Business Park
Creative Resource
Singapour 609921

DISPOSITIONS GENERALES

Cet accord lie également vos employés, employeurs, contracteurs et agents ainsi que tout successeur ou cessionnaire. Il est interdit d'exporter le logiciel ou toute information qui en est dérivée, sauf là où la loi des Etats-Unis ou toute autre disposition le permet. Cet accord est régi par la législation en vigueur dans l'état de Californie (à l'exception des lois fédérales concernant les droits d'auteur et les marques déposées). Il s'agit de l'accord intégral entre Creative et vous ; il remplace toute autre entente conclue, y compris mais sans limitation à la publicité relative au logiciel. Si une clause de ce contrat est déclarée non valide par un tribunal judiciaire compétent, cette clause sera modifiée de manière à la rendre valide et applicable et n'affectera en aucun cas la validité des autres dispositions. Si vous avez des questions au sujet de cet accord, veuillez contacter Creative à l'adresse ci-dessus. Si vous avez des questions sur le produit ou son caractère technique, contactez le centre de support technique Creative le plus proche.

ADDENDUM AU CONTRAT DE LICENCE DU LOGICIEL MICROSOFT (WINDOWS 95)

IMPORTANT: En utilisant les fichiers du logiciel Microsoft (le "Logiciel Microsoft") fournis avec cet Addendum, vous reconnaissez être lié par les termes suivants. Si vous êtes en désaccord avec ceux-ci, vous n'êtes pas autorisé à utiliser le Logiciel Microsoft. Le Logiciel Microsoft est livré uniquement à titre de remplacement des fichiers correspondants fournis antérieurement avec une copie sous licence du produit logiciel Microsoft identifié ci-dessus ("PRODUIT D'ORIGINE"). Une fois installés, les fichiers du Logiciel Microsoft

font partie intégrante du PRODUIT D'ORIGINE et sont soumis aux mêmes termes et conditions de licence et de garantie que le PRODUIT D'ORIGINE. Si vous ne détenez pas de licence valable pour utiliser le PRODUIT D'ORIGINE, vous ne pouvez pas exploiter le Logiciel Microsoft. Toute autre utilisation du Logiciel Microsoft est interdite.

DECOMPILATION

En vertu de cette clause, vous acceptez de ne jamais transmettre le logiciel ou d'afficher le code objet du logiciel sur un écran d'ordinateur ou encore de créer des copies de clichés mémoire du code objet du logiciel. Si vous pensez avoir besoin de plus d'informations concernant l'interopérabilité du logiciel avec d'autres programmes, vous n'êtes pas autorisés à décompiler ou désassembler le logiciel pour obtenir ces informations et vous devez les demander auprès de Creative à l'adresse indiquée ci-dessus. Après examen de votre demande, Creative déterminera si cette information vous est nécessaire, et dans ce cas, vous la fournira dans les meilleurs délais et conditions.

**GARANTIE LIMITEE
EXCEPTION FAITE DES CONDITIONS DU PRESENT ACCORD MENTIONNEES CI-DESSUS, ET EN ACCORD AVEC LES ELEMENTS STIPULES DANS LA SECTION "DROITS STATUTAIRES", LE LOGICIEL EST FOURNI POUR ETRE UTILISE "EN L'ETAT", SANS AUTRES GARANTIES OU CONDITIONS, EXPRESSES OU IMPLICITES, Y COMPRIS, MAIS SANS SE LIMITER A CELLES-CI, LES GARANTIES OU CONDITIONS DE QUALITE MARCHANDE, COMMERCIALISATION OU ADEQUATION A UN BUT PARTICULIER.**

**LIMITATIONS DE RESPONSABILITE
LES LIMITATIONS DE RESPONSABILITE DANS L'ACCORD DE LICENCE DU LOGICIEL NE S'APPLIQUENT PAS AUX PERSONNES AYANT SUBI DES DOMMAGES CORPORELS (Y COMPRIS LA MORT) ENTRAINEES PAR UNE NEGLIGENCE DE LA PART DE CREATIVE ET ELLES SONT SUJETTES A LA CLAUSE INDIQUEE DANS LA SECTION "DROITS STATUTAIRES".**

DROITS STATUTAIRES

La loi irlandaise stipule que certaines conditions et garanties peuvent être implicites dans les contrats de vente de produits et de services. Ces conditions et garanties sont par la présente exclues, selon la loi irlandaise en vigueur. A l'inverse, ces conditions et garanties s'appliquent tant qu'elles ne font pas partie des lois d'exclusion. Ainsi, aucun élément de cet accord ne doit enfreindre les droits octroyés par les sections 12, 13, 14 ou 15 de la loi irlandaise sur la vente des produits (Sale of Goods Act 1893) (rectifiée).

GENERALITES

Cet accord dépend des lois en vigueur dans la République d'Irlande. La version locale de cet accord s'applique à un logiciel acheté au sein de l'Union Européenne. Le présent contrat exprime l'intégralité de la convention intervenue entre nous, et Creative n'est en aucun cas responsable des fausses déclarations ou représentations faites en son nom, au nom de ses agents ou de toute autre personne (involontairement ou par négligence) et considérées par vous comme vraies au moment de la signature du contrat, sauf si cette déclaration ou représentation a été faite dans une intention frauduleuse.

Informations sur la sécurité

Les rubriques suivantes contiennent des notifications applicables à différents pays:

ATTENTION : Ce périphérique est destiné à être installé par l'utilisateur, dans un ordinateur compatible certifié CSA/TUV/UL ou listé IBM AT, à l'intérieur de la zone définie par le fabricant. Consultez le mode d'emploi ou le fabricant de l'appareil pour vérifier ou confirmer si l'utilisateur peut y installer lui-même des cartes périphériques.

Modifications

Tout changement ou toute modification non expressément approuvé par la garantie de ce périphérique pourra annuler le droit qu'a l'utilisateur de faire fonctionner l'équipement.

Conformité

Ce produit est conforme aux directives suivantes:

- Directive 89/336/EEC, 92/31/EEC (EMC).

Table des matières

Introduction

Avant de commencer.....	x
Dans votre coffret	x
Fichier LISEZMOI	x
Configuration système requise	x
Conventions utilisées dans ce document	xi

1 Installation de Video Blaster WebCam Plus

A propos de WebCam Plus	1-1
Installation de WebCam Plus	1-2
Dans Windows 98 et Windows Millennium	1-2
Windows 2000	1-4

2 Utilisation de Video Blaster WebCam Control

Démarrage de WebCam Control	2-1
Utilisation de WebCam Control	2-2
Pour mettre au point la vue capturée	2-2
Pour sélectionner le périphérique de capture vidéo.....	2-2
Pour capturer des images non animées à l'aide du bouton Vue	2-3
Pour lancer le fichier d'aide de WebCam Control.....	2-3
Optimisation de WebCam Plus	2-3
Définition de la fréquence des images.....	2-3
Choix de la taille de sortie	2-4
Choix de la profondeur des couleurs	2-4
Amélioration de la qualité de la vidéo.....	2-5
Réglage des autres composants du système	2-5

3	Applications Video Blaster WebCam Plus	
	Video Blaster WebCam Control.....	3-1
	Creative WebCam Monitor.....	3-1
	Creative WebCam PhotoEditor	3-2
	PixAround Pixmaker Lite.....	3-2
	PixAround PixScreen	3-2
	Microsoft NetMeeting	3-2
	Microsoft Internet Explorer.....	3-2
A	Spécifications techniques	
B	Dépannage	
	Problèmes rencontrés lors de l'installation du logiciel	B-1
	Problèmes rencontrés lors de l'utilisation de Video Blaster WebCam Plus.....	B-1
C	Remarque sur la compatibilité USB	
D	Assistance technique	
	Si un problème survient.....	D-2
	Renvoi d'un produit pour réparation	D-3
	Garantie Limitée.....	D-4

Creative European Help Line

Introduction

Video Blaster WebCam Plus est une caméra vidéo numérique de 24 bits et 16,7 millions de couleurs qui vous permet de capturer aussi bien des images non animées que des vidéos en couleurs. De plus, elle vous permet de communiquer en face à face avec vos correspondants sur Internet !

Video Blaster WebCam Plus est accompagnée des logiciels suivants :

- Video Blaster WebCam Control
- Creative WebCam Monitor
- Creative WebCam PhotoEditor™
- PixAround PixMaker Lite™
- PixAround PixScreen™
- Microsoft® NetMeeting®
- Microsoft Internet Explorer

Pour plus d'informations, reportez-vous à "Applications Video Blaster WebCam Plus" à la page 3-1.

Avant de commencer

Dans votre coffret

Votre coffret contient le matériel suivant :

- WebCam Plus avec câble USB connecté
- CD d'installation de Video Blaster WebCam Plus
- Démarrage rapide.

Fichier LISEZMOI

Le fichier LISEZMOI situé sur le CD-ROM contient des informations de dernière minute qui n'étaient pas disponibles au moment de l'impression de ce manuel. Lisez le fichier avant d'entamer l'installation de WebCam Plus.

Configuration système requise

Configuration requise pour la version port USB de Video Blaster WebCam Plus :

- Ordinateur compatible IBM[®] doté d'un microprocesseur Pentium[®] 133 MHz ou plus puissant.
- 16 Mo de RAM sur la carte mère.
- 70 Mo d'espace disque disponible pour l'installation de l'ensemble des logiciels.
- Port USB ou hub USB à alimentation directe disponible.
- Microsoft Windows[®] 98, Windows 2000, Windows Me (Windows 95 n'est pas pris en charge)
- Carte graphique prenant en charge le mode couleur de 16 bits à une résolution de 640 x 480 pixels.
- Lecteur de CD-ROM.
- Carte Sound Blaster[®] ou autre carte son compatible avec Windows et microphone. (nécessaires pour la vidéoconférence)
- Accès à Internet par modem ou réseau LAN (nécessaire pour la vidéoconférence).

Pour obtenir des performances optimales :




- Ordinateur compatible IBM doté d'un microprocesseur Pentium 200 MHz ou plus puissant.

- ❑ Carte graphique prenant en charge le mode couleur de 16 bits à une résolution de 800 x 600 pixels.
- ❑ Carte son Sound Blaster 16 ou supérieure, ou toute autre carte son compatible avec Windows prenant en charge la fonction de duplex intégral pour les conversations bidirectionnelles simultanées.

Conventions utilisées dans ce document

Les conventions typographiques suivantes sont utilisées dans l'ensemble du document :

Table i: Conventions utilisées dans ce document

Ceci	représente
gras	Texte devant être entré exactement comme il apparaît.
<i>italique</i>	Titre d'un livre ou espace réservé représentant une information que vous devez fournir.
MAJUSCULES	Nom de répertoire, nom de fichier ou acronyme.
< >	Symboles, lettres et nom des touches du clavier.
	Cette icône de bloc-notes indique des informations particulièrement importantes qui doivent être prises en compte avant de continuer.
	Cette icône de réveil matin indique que le non respect des instructions peut entraîner une perte de données ou endommager votre système.
	Ce signe d'avertissement indique que le non respect des instructions peut entraîner des dommages corporels ou représenter un danger de mort.

Installation de Video Blaster WebCam Plus

Ce chapitre vous indique comment installer rapidement WebCam Plus et le logiciel qui l'accompagne.

A propos de WebCam Plus

La Figure 1-1 présente les fonctionnalités de WebCam Plus.

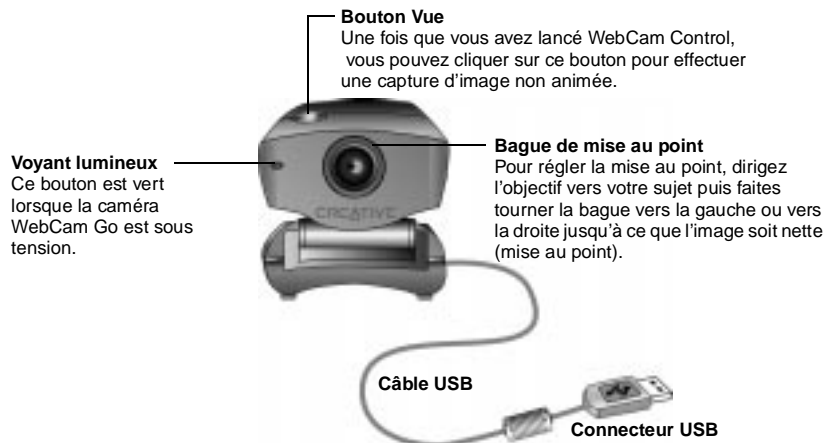


Figure 1-1: WebCam Plus.

Installation de WebCam Plus

Dans Windows 98 et Windows Millennium

Suivez les procédures d'installation correspondant à votre système d'exploitation.

Si vous utilisez Windows 98 et Windows Millennium, reportez-vous à la rubrique “ Dans Windows 98 et Windows Millennium ” dans la section suivante.

Si vous utilisez Windows 2000, reportez-vous à la rubrique “Windows 2000” à la page 1-4.

1. Ne connectez pas la WebCam Plus à votre ordinateur avant d'installer les pilotes.
Si vous commencez malencontreusement l'installation avec la WebCam Plus connectée, la boîte de dialogue **Assistant ajout de nouveau matériel** apparaît. Cliquez sur le bouton **Annuler**.
2. Insérez le CD Video Blaster WebCam Plus dans votre lecteur de CD-ROM. S'il ne démarre pas automatiquement, cliquez sur **Démarrer-> Exécuter** et tapez D:\CTRUN\CTRUN.EXE (où D:\ représente votre lecteur de CD-ROM).
3. Si elles ne sont pas sélectionnées, cliquez sur les options pour installer les pilotes et les applications.
4. Suivez les instructions apparaissant à l'écran pour terminer l'installation.
Vous serez peut-être invité à redémarrer votre ordinateur après l'installation d'une application. Sélectionnez **Non** tant que tous les pilotes et toutes les applications ne sont pas installés.
5. Redémarrez votre ordinateur.



- Vous pouvez installer en toute sécurité la WebCam alors que votre ordinateur est sous tension.
- Au lieu d'être situés sur le panneau arrière de l'ordinateur, les ports USB sont parfois situés sur le panneau avant.
- Vous pouvez connecter la WebCam via un autre périphérique USB ou un hub USB autonome.
- Si vous avez un microphone, connectez-le à votre carte son. La plupart des cartes son ont un connecteur de microphone externe. Lisez la documentation de votre carte son pour plus d'informations.

6. Connectez le câble USB de la WebCam Plus à un port USB disponible sur votre ordinateur (Figure 1-2). Placez la caméra WebCam Plus sur le haut de votre moniteur ou sur toute autre surface plane.

Windows détecte automatiquement le périphérique.

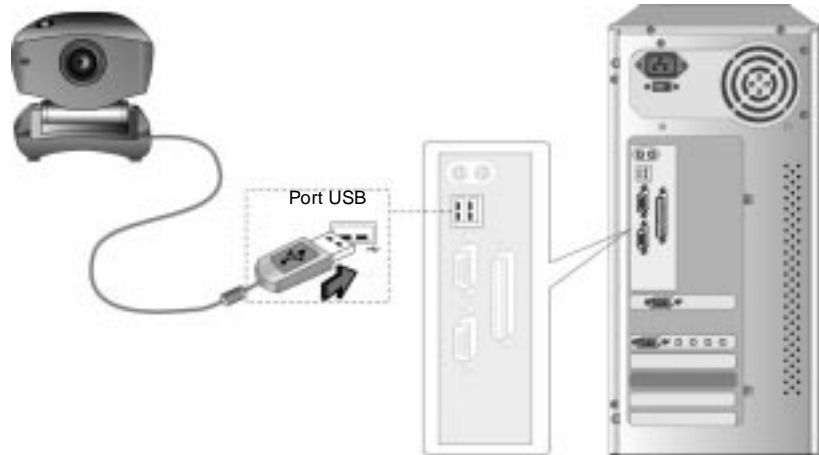


Figure 1-2: Connexion de la WebCam Plus à votre ordinateur.

- i. Si vous êtes invité à insérer le CD de Windows 98 ou Windows Millennium, remplacez le CD Video Blaster WebCam Plus par le CD approprié.
Remarque : Windows 98 est disponible dans diverses éditions. Veillez à utiliser l'édition correcte pour votre système.
- ii. Dans la boîte de dialogue **Insertion d'une disquette**, cliquez sur le bouton **OK**.
- iii. Suivez les instructions apparaissant à l'écran.

Vérification de l'installation dans Windows 98 et Windows Millenium

1. Cliquez avec le bouton droit de la souris sur l'icône **Poste de travail** de votre bureau.
2. Dans le menu qui apparaît, choisissez **Propriétés**.
3. Dans la boîte de dialogue de **Propriétés du système**, cliquez sur l'onglet **Gestionnaire de périphériques**.
4. Cliquez sur le signe plus (+) situé en regard de l'icône **Périphérique d'image**. L'entrée "**Video Blaster WebCam 3/WebCam Plus (WDM)**" doit apparaître.

Windows 2000

1. Ne connectez pas la WebCam Plus à votre ordinateur avant d'installer les pilotes. Si vous commencez malencontreusement l'installation avec la WebCam Plus connectée, la boîte de dialogue **Nouveau matériel détecté** apparaît. Cliquez sur le bouton **Annuler**.
2. Insérez le CD Video Blaster WebCam Plus dans votre lecteur de CD-ROM. S'il ne démarre pas automatiquement, cliquez sur **Démarrer-> Exécuter** et tapez D:\CTRUN\CTRUN.EXE (où D:\ représente votre lecteur de CD-ROM).
3. Si elles ne sont pas sélectionnées, cliquez sur les options pour installer les pilotes et les applications. Suivez les instructions apparaissant à l'écran pour terminer l'installation. La boîte de dialogue **Signature numérique introuvable** (Figure 1-3) apparaît, indiquant qu'un logiciel inconnu a été détecté.
4. Ignorez le message et cliquez sur le bouton **Oui**.



Figure 1-3: Boîte de dialogue *Signature numérique introuvable*.

- Après l'installation des pilotes, connectez le câble USB de la WebCam Plus à un port USB disponible sur votre ordinateur (voir Figure 1-2 à la page 1-3). Placez la caméra WebCam Plus sur le haut de votre moniteur ou sur toute autre surface plane.

La boîte de dialogue **Signature numérique introuvable** (Figure 1-4) apparaît de nouveau, indiquant que la Video Blaster WebCam 3/WebCam Plus (WDM) a été détectée.

- Ignorez le message et cliquez sur le bouton **Oui**. L'installation est sur le point d'être terminée.



Figure 1-4: Boîte de dialogue **Signature numérique introuvable**.

Vérification de l'installation dans Windows 2000

- Cliquez avec le bouton droit de la souris sur l'icône **Poste de travail** de votre bureau.
- Dans le menu qui apparaît, choisissez **Propriétés**.
- Dans la boîte de dialogue **Propriétés du système**, cliquez sur la page **Matériel**.
- Cliquez sur le bouton **Gestionnaire de périphériques**. Une fenêtre s'affiche.
- Cliquez sur le signe plus (+) situé en regard de l'icône **Périphérique d'image**. L'entrée "**Video Blaster WebCam 3/WebCam Plus (WDM)**" doit apparaître.

Utilisation de Video Blaster WebCam Control

Ce chapitre vous indique comment configurer et utiliser rapidement Video Blaster WebCam Control, la principale application sur laquelle vous travaillerez avec votre WebCam Plus.

Pour obtenir des informations sur les fonctionnalités et les paramètres de l'application, reportez-vous à son fichier d'aide (consultez "Pour lancer le fichier d'aide de WebCam Control" à la page 2-3).

Démarrage de WebCam Control



Si Video Blaster WebCam ne s'exécute pas automatiquement, consultez l'Annexe B, "Dépannage".

Pour démarrer WebCam Control

- ▶ Cliquez sur **Démarrer** -> **Programmes** -> **Creative** -> **Video Blaster WebCam** -> **WebCam Control**.

Lorsque vous démarrez WebCam Control pour la première fois, la boîte de dialogue **Insertion d'une disquette** peut s'afficher, vous invitant à insérer le CD de Windows 98. Dans ce cas, procédez comme suit :

1. Insérez le CD de Windows 98 dans le lecteur de CD-ROM.

Remarque : Windows 98 est disponible dans diverses éditions. Veillez à utiliser l'édition correcte pour votre système.

2. Dans la boîte de dialogue **Insertion d'une disquette**, sélectionnez le dossier **Win98**. Cliquez sur le bouton **OK**.

3. Cliquez de nouveau sur le bouton **OK**.
Les pilotes requis sont copiés sur votre système.

Utilisation de WebCam Control

Pour mettre au point la vue capturée

Pour sélectionner le périphérique de capture vidéo



- Le contenu des icônes **Source** et **Format** sur le panneau supérieur dépend du périphérique de capture vidéo que vous sélectionnez.
- Il est recommandé de sélectionner le pilote WDM qui offre de meilleures performances en termes de fréquence d'image.
- Le pilote VFW n'est compatible qu'avec les logiciels prenant en charge le format Vidéo pour Windows.

Lorsque vous ouvrez WebCam Control, vous voyez immédiatement la fenêtre de vidéo **Video Blaster WebCam Control** (voir Figure 2-1), qui vous permet de visualiser les images que vous capturez.

1. Dirigez l'objectif vers votre sujet (par exemple, vous, assis devant votre moniteur).
 2. Faites tourner la bague vers la gauche ou vers la droite jusqu'à ce que l'image soit nette (mise au point).
1. Dans le panneau supérieur de WebCam Control, cliquez sur l'icône **Paramètres**. La boîte de dialogue **Paramètres** apparaît.
 2. Cliquez sur la page **Général**.
 3. Dans la liste **Périphérique de capture vidéo**, sélectionnez la caméra que vous voulez utiliser comme périphérique de capture.
 4. Cliquez sur le bouton **OK**.



Figure 2-1: Ecran Video Blaster WebCam Control.

Pour capturer des images non animées à l'aide du bouton Vue

Pour lancer le fichier d'aide de WebCam Control

Optimisation de WebCam Plus

Définition de la fréquence des images



Cette option ne s'applique par si votre périphérique de capture vidéo est VFW.

1. Mettez la vue WebCam Plus au point.
2. Cliquez sur le bouton **Vue** (voir Figure 1-1 à la page 1-1). WebCam Control capture l'image, l'ajoute à l'album, puis lui affecte un nom de fichier.

1. Cliquez sur le logo Creative situé dans le coin supérieur gauche, au-dessus du panneau supérieur de WebCam Control.
2. Dans le menu WebCam Control, cliquez sur **Help**.

Vous pouvez modifier les propriétés de WebCam Control pour optimiser les performances de votre WebCam Plus pour différentes raisons. Les sections suivantes décrivent comment s'y prendre.

L'option **Frame Rate** se trouve dans **Format** -> **Stream Format** (voir Figure 2-2). Sélectionnez une fréquence des images plus élevée pour optimiser la qualité.

Cette option fait référence à la fréquence des images du *matériel*, c'est-à-dire la fréquence à laquelle votre WebCam Plus envoie des images vers WebCam Control. Cette fréquence affecte la qualité de l'affichage sur l'écran de WebCam Control.

Cette option est différente de la fréquence des images du *logiciel* dans **Settings** —> **General**, qui fait référence à la fréquence à laquelle les images vidéos sont enregistrées.

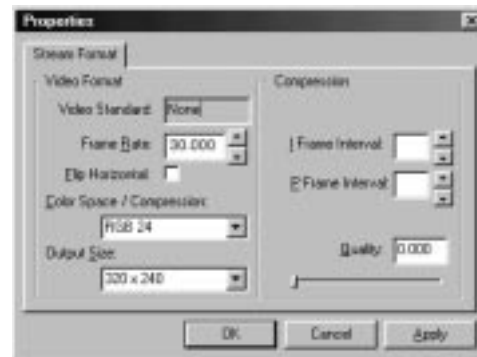


Figure 2-2: Page Stream Format

Le niveau maximum des fréquences d'image d'affichage et d'enregistrement est déterminé par la fréquence d'image du *logiciel*. Plus la fréquence d'image est élevée, plus les ressources de la machine sont sollicitées.

La valeur par défaut de la fréquence d'image est *30*.

Choix de la taille de sortie

Si vous utilisez WDM, reportez-vous à l'option **Output Size** dans **Format -> Stream Format**. Si vous utilisez VFW, reportez-vous à l'option **Resolution** dans **Format -> Stream Settings**.

Pour *enregistrer des vidéos*, sélectionnez une de ces résolutions : 160 x 120, 176 x 144, 320 x 240 ou 352 x 288. Ces résolutions plus faibles vous donneront une fréquence d'écran plus élevée.

Pour *capturer des images non animées*, sélectionnez des résolutions plus élevées. WebCam Plus peut capturer des images jusqu'à 640 x 480 pixels.

Notez que, si les images plus grandes sont de meilleure qualité, elles occupent plus d'espace disque. De même, les grandes images ralentissent la fréquence des images, et augmentent le temps de transfert sur Internet.

Choix de la profondeur des couleurs

Si vous utilisez WDM, reportez-vous à l'option **Color Space/Compression** dans **Format -> Stream Format**. Si vous utilisez VFW, reportez-vous à l'option **Pixel Depth (bits) and Compression** dans **Format -> Stream Settings**.

Vous avez trois options de profondeur de couleur :

- RGB 24**, c'est-à-dire RVB 24 bits (16,7 millions de couleurs)
- RGB 555**, c'est-à-dire RVB 16 bits (65 millions de couleurs)
- I420**, c'est-à-dire TSL Intel Brut (entrée brute).

Sélectionnez le mode **I420** pour la meilleure fréquence d'image.

Amélioration de la qualité de la vidéo

Si vous choisissez d'utiliser un compresseur vidéo, vous pourrez régler la qualité vidéo.

Gardez toutefois à l'esprit qu'une meilleure qualité de la vidéo passe par une fréquence d'image plus faible. Si cette fréquence est trop élevée, la qualité de la vidéo est plus faible.

Pour les images non animées, choisissez une meilleure qualité de la vidéo. Pour les enregistrements vidéo et la vidéoconférence, sélectionnez une fréquence d'image plus élevée.

Réglage des autres composants du système

Les paramètres suivants vous permettront d'optimiser les performances de votre WebCam Plus :

- Fermez toutes les applications dont vous n'avez pas besoin.
- Avant d'utiliser Video Blaster WebCam Control pour enregistrer une vidéo dans un fichier au format AVI, utilisez le défragmenteur de disque Windows pour défragmenter votre disque dur.
- Si votre WebCam Plus est connectée via un autre périphérique USB au port USB, ou qu'elle partage un hub USB avec d'autres périphériques, vérifiez qu'aucun autre de ces périphériques n'est actif lorsque vous capturez une vidéo. La largeur de bande totale du port USB de votre ordinateur est partagée entre tous les périphériques USB actifs. L'utilisation de la WebCam Plus conjointement avec un autre périphérique USB sur le même port peut diminuer la fréquence d'image maximale.

Applications Video Blaster WebCam Plus

Le CD Video Blaster WebCam Plus comprend les applications suivantes :

- Video Blaster WebCam Control
- Creative WebCam Monitor
- Creative WebCam PhotoEditor
- PixAround PixMaker Lite
- PixAround PixScreen
- Microsoft NetMeeting
- Microsoft Internet Explorer.

Video Blaster WebCam Control

Cette application simple mais puissante vous permet de contrôler votre caméra d'un seul clic sur l'icône de la barre des tâches. Capturez instantanément des images statiques ou des clips vidéo et exportez-les dans d'autres programmes ou un message électronique. Vous pouvez régler la résolution et la qualité de l'image, et même gérer une base de données d'images non animées et de clips vidéo.

Creative WebCam Monitor

Si vous avez l'intention de passer " en direct " sur Internet, Creative WebCam Monitor est l'application qu'il vous faut. Il vous suffit de tourner votre caméra vers votre sujet et de choisir un intervalle de temps. WebCam Monitor fait le reste, notamment le téléchargement des instantanés sur Internet. WebCam Monitor agit également comme un système de sécurité, capable de détecter tous mouvements, et vous envoie automatiquement des messages électroniques si quelqu'un s'approche de votre ordinateur en votre absence.

Creative WebCam PhotoEditor

Creative WebCam PhotoEditor est une application qui permet de modifier et d'améliorer les images et qui vient en complément de votre WebCam. Ses nombreuses fonctions intéressantes comprennent un ensemble d'effets spéciaux et de modèles d'apparence professionnelle, qui vous permettent de créer des présentations et des messages impressionnants.

Creative WebCam PhotoEditor possède sa propre aide en ligne.

PixAround PixMaker Lite

PixMaker Lite vous permet de créer vos propres scènes PixAround interactives à 360°, pages internet et cartes postales en trois étapes simples : photographiez, retouchez et publiez ! Vous pouvez désormais créer facilement des pages internet interactives à 360°, sans avoir besoin d'utiliser un équipement professionnel coûteux ou de plug in externe supplémentaire.

PixAround PixScreen

PixScreen vous permet de visualiser des scènes PixAround sans plug in supplémentaires. Naviguez dans une scène PixAround à 360° à l'aide des boutons de l'interface PixScreen facile à utiliser, ou imprimez vos scènes PixAround en format normal ou panoramique !

Microsoft NetMeeting

Microsoft NetMeeting est une application client de communication vocale qui prend en charge les normes de conférences internationales. Il permet le partage d'applications multi-utilisateurs et l'échange de données en conférences.

Elle prend en charge la vidéoconférence unidirectionnelle ou bidirectionnelle, ce qui signifie que vos amis peuvent vous voir même s'ils ne possèdent pas de caméra. Les conversations uniquement vocales et les discussions par écrit sont également prises en charge. Deux utilisateurs ou plus peuvent collaborer sur un document, griffonner sur un tableau électronique de vidéoconférence ou même partager n'importe quelle application Windows en temps réel via Internet ou un réseau d'entreprise.

Microsoft Internet Explorer

Microsoft Internet Explorer est un navigateur Internet doté de la technologie ActiveX. Les pages Web peuvent donc combiner, entre autres, les commandes interactives ActiveX et les applets Java pour créer un contenu interactif. La technologie ActiveMovie permet de visualiser des éléments multimédia sur le Web, y compris les formats MPEG audio et vidéo.

Spécifications techniques

Construction	Version du port USB : Tête de caméra à distance avec câble USB
Housse de la caméra	Housse d'objectif avec tête pivotante et base, avec portée verticale de 90 degrés
Alimentation	Depuis un port USB ou hub USB à alimentation autonome (alimenté par une source externe)
Capteur	Capteur d'images CMOS
Résolution (à la fois pour les modes vidéo et d'images non animées)	<input type="checkbox"/> 640 x 480 <input type="checkbox"/> 352 x 288 <input type="checkbox"/> 320 x 240 <input type="checkbox"/> 176 x 144 <input type="checkbox"/> 160 x 120
Sensibilité	6 lux
Formats vidéo	<input type="checkbox"/> RVB 16 et 24 bits <input type="checkbox"/> 4:2:0 YUV Planar
Contrôle de l'exposition	Automatique (contrôle manuel en option avec le logiciel)

Equilibre des couleurs	Automatique (contrôle manuel en option avec le logiciel)
Matrice couleur	Prédéfinie et intégrée à la caméra
Champs de vision	62 degrés (horizontal)
Profondeur de champ	De 75 millimètres à l'infini
Compatibilité de port	Version du port USB : Port bus série universel (USB)
Compatibilité logicielle	Version du port USB : Pilotes TWAIN, Vidéo pour Windows, DirectShow et Still Image fonctionnant sous Windows 98, Windows 2000 et Windows Me.

Dépannage

Problèmes rencontrés lors de l'installation du logiciel

Le programme d'installation de Video Blaster WebCam Plus ne s'exécute pas automatiquement après l'insertion du CD d'installation dans le lecteur.

- Cause** La fonction de lecture automatique de Windows n'est pas activée sur votre système.
- Solution** Pour installer le logiciel à partir du CD :
1. Laissez le CD d'installation dans le lecteur de CD-ROM.
 2. Cliquez sur **Démarrer** -> **Exécuter**.
 3. Dans la boîte de dialogue **Exécuter**, tapez **D:\CTRUN\SETUP.EXE**.
 4. Suivez les instructions apparaissant à l'écran pour terminer l'installation.

Problèmes rencontrés lors de l'utilisation de Video Blaster WebCam Plus

Il n'existe aucun port USB disponible pour connecter le câble USB.

- Solution** Effectuez l'une des opérations suivantes :
- Débranchez le périphérique actuellement connecté.
 - Ajoutez un hub USB à alimentation directe.
 - Ajoutez une carte USB PCI.

Une application indique que le pilote vidéo est déjà utilisé ou que la caméra est introuvable.

Solution Procédez comme suit :

- Le module de la caméra n'est pas connecté correctement. Pour résoudre ce problème, assurez-vous que le connecteur USB de la caméra est bien inséré et qu'il est activé dans le BIOS. Reportez-vous à la documentation de votre ordinateur pour obtenir des informations sur le BIOS.
- Réinstallez les pilotes de capture vidéo et redémarrez votre ordinateur.

L'image est trop claire.

Cause La quantité de lumière qui entre dans la caméra excède la limite du contrôle de l'exposition.

Un objet très lumineux est peut-être présent dans le champ de la caméra.

Solution Evitez de diriger la caméra vers des objets très lumineux (par exemple, la lumière du soleil, des lumières électriques ou des surfaces très réfléchissantes).

Les ressources système réservées au port USB sont insuffisantes, ce qui empêche le système de fonctionner correctement.

Cause Le système est doté d'un trop grand nombre de périphériques, ce qui crée des problèmes d'IRQ avec le contrôleur USB du système.

Solution Procédez comme suit :

1. Retirez certains périphériques du système.
2. Redémarrez votre ordinateur.
Le système réorganisera automatiquement les ressources.

Remarque sur la compatibilité USB

Lors de nos tests de Video Blaster WebCam Plus avec une grande variété de cartes mère intégrant des ports USB, nous avons découvert qu'un petit nombre d'entre elles répondaient pas exactement aux spécifications USB. Ces cartes mère et toutes les autres non conformes à ces spécifications risquent de ne pas fonctionner correctement avec Video Blaster WebCam Plus. Heureusement, les fabricants de certaines de ces cartes mère ont produit de nouvelles versions des cartes ou du BIOS pour résoudre le problème.

La liste suivante énumère les options disponibles si le programme d'installation vous avertit que le port USB de votre carte mère est incompatible avec la WebCam Plus ou si la caméra ne fonctionne pas sur votre système et que vous pensez que ce problème est en rapport avec le port USB de votre ordinateur.

1. Contactez le fournisseur de votre ordinateur
Il pourra peut-être mettre à niveau votre carte mère ou son BIOS avec une nouvelle version résolvant les problèmes d'incompatibilité USB.
2. Utilisez un adaptateur hôte PCI équipé de connecteurs USB.
Nous recommandons cette approche si vous ne pouvez pas mettre votre carte mère ou son BIOS à niveau.



Pour trouver un produit compatible USB, vous pouvez consulter la page de recherche de produit du site Web USB officiel à l'adresse suivante : **<http://www.usb.org/app/search/products>**.

3. Connectez votre Video Blaster WebCam Plus à un hub USB sous tension.
Certains périphériques USB (tels que les moniteurs) fonctionnent également comme des hubs USB à alimentation directe. Vous pouvez également acheter des hubs USB à alimentation directe à connecter au port USB de votre ordinateur. Cependant, dans certains cas, la connexion d'un hub USB à alimentation directe à une carte mère non conforme USB ne résout pas le problème.

Assistance technique

Nous nous engageons à vous fournir les meilleurs produits ainsi qu'une assistance technique de qualité.

Pour une assistance technique rapide et efficace, utilisez en premier lieu les services d'assistance techniques du site Web Creative. Si votre produit Creative a été pré-installé sur votre ordinateur, votre source principale d'assistance technique est le revendeur informatique qui vous a fourni le système.

La page d'assistance européenne de notre site Web à www.creative.com est constamment mise à jour et contient ce qui suit :



Avant de contacter la ligne d'assistance européenne, assurez-vous d'avoir lu l'appendice "Dépannage". Le site Web Creative à l'adresse www.creative.com vous donne accès aux derniers pilotes et conseils de dépannage.

FAQ :

Accédez rapidement aux dernières informations sur les produits Creative avec des conseils sur la résolution des problèmes les plus courants.

Solve Your Own Problem :

Saisissez les mots clés pour effectuer une recherche complète dans la bibliothèque de produits et d'informations techniques.

Download Drivers :

Accédez rapidement aux derniers pilotes Creative.

Si un problème survient

- Library :** Obtenez les documents pour une large gamme des produits Creative.
- Email Your Problems :** Complétez le formulaire d'assistance technique sur le Web et envoyez une réponse.
- Telephone Support :** Reportez vous à la section sur la ligne d'assistance européenne pour obtenir les informations de contact.

Veillez tout conserver, y compris l'emballage et la preuve d'achat, jusqu'à ce que vous soyez pleinement satisfait du produit.

Si votre produit Creative pose un problème lors de l'installation ou de l'utilisation, n'hésitez pas à consulter la page d'assistance Web de Creative et/ou à contacter notre assistance par téléphone pour obtenir de l'aide. Suivez les instructions fournies ci-dessous :

- Le modèle et le numéro de série de votre produit Creative
- Les messages d'erreur à l'écran et comment ils sont apparus
- Les informations sur les cartes pouvant créer un conflit
- Les informations de configuration matériel telles que l'adresse E/S (entrée/sortie) de base, la ligne IRQ, les canaux DMA utilisés
- Les informations sur la carte mère : version et fabricants de la carte BIOS, le fabricant du jeu de puces
- Le type et la version de votre système d'exploitation, par exemple DOS 6.0, Windows 3.1x, Windows 95, Windows 98 ou Windows NT

Si, après consultation de ces services d'assistance, vous estimez que votre produit Creative est défectueux, vérifiez sa date d'achat et prenez les mesures nécessaires, en suivant les instructions fournies ci-dessous :

Moins de 30 jours
écoulés depuis la date
d'achat :

Si le ticket de caisse du revendeur indique que le produit a été acheté moins de 30 jours auparavant, vous pouvez alors rapporter la totalité du produit au revendeur/détaillant pour remplacement ou remboursement. Ce délai de 30 jours n'est pas toujours applicable, aussi vérifiez bien les conditions de remplacement/remboursement auprès de votre revendeur.

Plus de 30 jours écoulés
depuis la date d'achat :

Contactez le Support Technique européen afin d'établir la nature du problème et d'obtenir des informations détaillées sur nos procédures de renvoi pour réparation. Creative Labs requiert l'attribution d'un numéro d'autorisation avant tout renvoi pour réparation/remplacement.

Renvoi d'un produit
pour réparation

- Contactez le Support technique pour recevoir votre numéro d'autorisation pour la réparation ou le remplacement du produit.
- Le Support technique communiquera la procédure quant au retour du produit pour réparation/remplacement.
- Veuillez ne retourner que le matériel endommagé à l'adresse spécifiée par le support technique. Veuillez conserver le logiciel, les accessoires ainsi que l'emballage d'origine.
- Veuillez nous indiquer clairement le numéro d'autorisation sur l'emballage dans lequel vous retournez le produit défectueux.
- Dès réception du produit défectueux, Creative Labs traitera votre requête et se chargera du renvoi ou du remplacement du produit.

Si Creative remplace ou répare le produit avec des pièces neuves ou remises en état, les pièces défectueuses deviennent sa propriété. La période de garantie de l'élément réparé ou remplacé est alors de 90 jours à partir de la date d'expédition par Creative ou correspond au reste de la période couverte par la garantie d'origine, en prenant en compte la période la plus longue.

Pour éviter toute taxe lors de l'expédition d'un produit à Creative Labs depuis un pays autre que les Etats-Unis, complétez les documents de douane pertinents avant d'expédier le produit (comptez un délai de 30 jours).

Garantie Limitée

Creative Labs (Ireland) Limited ("Creative") garantit à l'acquéreur initial que le matériel est exempt de défaut de matière et de fabrication pour une durée de deux (2) ans à compter de la date d'acquisition ou pour toute autre période expressément requise par la législation en vigueur ("Période de Garantie").

La seule responsabilité de Creative et votre recours consistent, selon la décision de Creative, à réparer ou à remplacer (par un modèle identique ou équivalent) le matériel ou un (des) élément(s) l'accompagnant non conforme(s) aux termes de la "Garantie Limitée" décrite ci-dessus, sous réserve que ledit matériel ou le(s) dit(s) élément(s) soient retournés à un distributeur ou revendeur agréé de Creative avec une copie de la preuve d'achat du produit.

Exclusion de garantie



La présente garantie vous confère des droits légaux spécifiques. Il est possible que vous disposiez d'autres droits qui varient selon le pays. Certaines législations interdisent les limitations contenues dans la présente garantie. Le cas échéant, les exclusions ci-dessus ne s'appliqueront pas à votre égard.

Au regard de la limite autorisée par la législation en vigueur, Creative exclut toute autre garantie et condition explicites ou implicites, y compris les conditions de qualité, d'aptitude à la commercialisation ou d'adéquation à un usage particulier quant à l'utilisation du produit. Creative exclut également toute obligation relative au fonctionnement des produits avec tous les environnements d'exploitation, par exemple, la compatibilité avec des versions futures de logiciels ou de matériels. Creative ou ses fournisseurs ne sauraient en aucun cas être tenus responsables des dommages fortuits, induits ou indirects, ou de toute perte de bénéfices, d'épargne ou de données, découlant de l'utilisation du présent produit, même si Creative ou ses fournisseurs ont été informés de l'éventualité de tels dommages.

Plus particulièrement, la présente garantie ne couvre pas les défaillances du produit causées par un accident, un emploi abusif ou incorrect, des transformations (réalisées par des personnes autres que Creative ou ses réparateurs agréés), l'humidité, la corrosion, le transport, des surtensions électriques ou des conditions de fonctionnement anormales. La présente garantie ne couvre pas le vieillissement normal du produit. Il est recommandé de faire une copie de sauvegarde de tout logiciel accompagnant le produit Creative.

Creative European Help Line

CREATIVE LABS (IRELAND) LTD.,

Technical Support Department,
Ballycoolin Business Park, Blanchardstown,
Dublin 15, Ireland.

Fax: +353 1 8205052

United Kingdom

Tel +44 (0) 870-876 08 76

Germany

Tel +49 69-66982900

Ireland

Tel +353 1 820 7555

France

Tel +33 1 55 46 87 77

Spain

Tel +34 (91) 66 25 116

Italy

Tel +39 02 4828 0000

Austria

Tel +43 (01) 589 244 320

Belgium

Tel +32 (02) 7171 198

Denmark

Tel +45 3525 9498

Finland

Tel +358 (09) 2294 3101

Norway

Tel +47 2305 0401

Sweden

Tel +46 (08) 7519 147

Holland

Tel +31 (0) 205040616

Switzerland

Tel +41 (01) 2121 868

Portugal

Tel 800 8 53066

Czech Republic

Tel +353 1 8066964

Poland

Freephone 00 800 353 1229

Hungary

Freephone 06 800 1222

Russia

Tel +353 1 8066967

Operating Hours / Heures d'ouverture / Öffnungszeiten / Ore d'ufficio / Horario de oficina / Openningstijden / Horário de abertura

EUROPE

Mon-Fri	:	Business Hours	Sat-Sun & Public Holidays	:	Closed
Lun. au vend.	:	Heures de bureau	Sam., dim. et jours fériés	:	Fermé
Mo-Fr	:	Geschäftszeiten	Sa, So & gesetzl. Feiertage	:	Geschlossen
Lunedì-venerdì	:	Orario d'ufficio	Sabato, domenica e festivi	:	Chiuso
Lunes-Viernes	:	Horario de oficina	Sábados, domingos y festivos	:	Cerrado
Maandag-Vrijdag	:	Kantooruren	Zat.-Zon. & Nationale Feestdagen	:	Gesloten
Segunda a sexta-feira	:	Horário de expediente	Sábado, domingo e feriados	:	Fechado

Internet To receive technical support via the Internet, please e-mail: support@europe.creative.com

Web Site www.creative.com